

## Pre-corona Economische impact *Zakelijke evenementenmarkt*



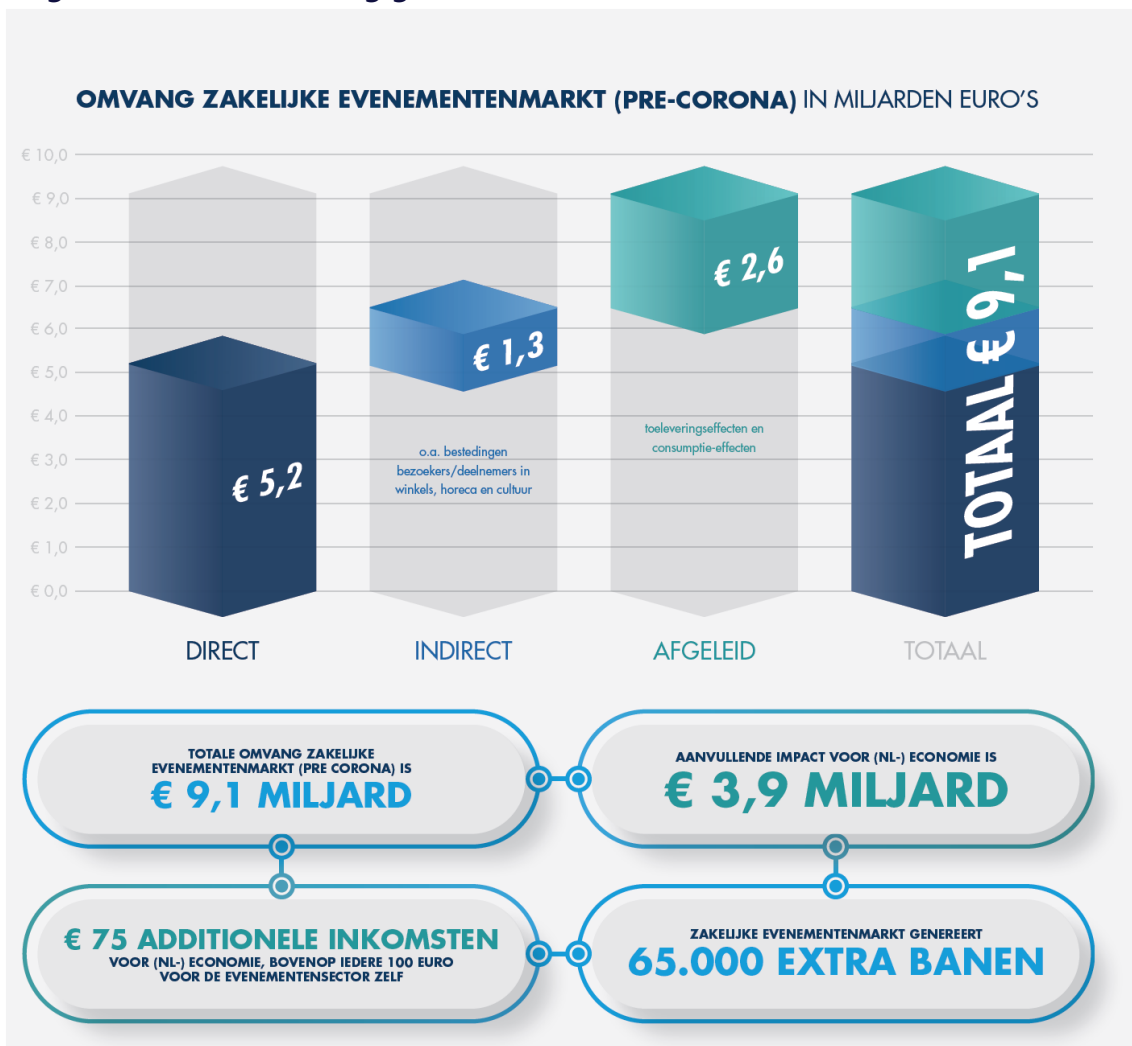
April 2021

Leisure Advies

<b>ECONOMISCHE IMPACT ZAKELIJKE EVENEMENTENMARKT</b>	<b>2</b>
1. Inleiding .....	3
2. Componenten van economische impact	4
3. Aanpak.....	5
4. Impact zakelijke evenementenmarkt....	6
4.1 Directe impact.....	6
4.2 Indirecte impact.....	7
4.3 Afgeleide impact.....	8
5. Conclusies .....	9
Bijlage 1: Ketenspelers in de evenementensector	10
Bijlage 2: EvenementenFamilie .....	11
Bijlage 3: Literatuur .....	12
Over de onderzoekers.....	13
Respons .....	13
Leisure Advies.....	13

## ECONOMISCHE IMPACT ZAKELIJKE EVENEMENTENMARKT

Jaarlijks worden er alleen al in Nederland honderdduizenden zakelijke evenementen en bijeenkomsten georganiseerd die gezamenlijk meer dan 130 miljoen bezoekers en deelnemers trekken genereren. De totale omzet van de zakelijke evenementenmarkt bedroeg – pre-corona - € 5,2 miljard en is was goed voor ruim 70.000 banen in de evenementensector. Maar de economische impact van de evenementenmarkt is in werkelijkheid groter. In onderstaand overzicht wordt de totale omvang van de zakelijke evenementenmarkt (pre-corona) weergegeven. Daarbij is de maatschappelijke importantie en de bijdrage van de zakelijke evenementenmarkt aan de kenniseconomie nog buiten beschouwing gelaten.



## 1. Inleiding

Begin 2020 becijferden Respons en LAGroup dat de totale evenementenmarkt in 2019 een omvang had van € 7,4 miljard en goed was voor ruim 100.000 banen. De berekende omvang was de omzet die gerealiseerd wordt in de eventsector zelf (directe bestedingen), zoals de accommodaties/locaties, organisatoren/PCO's en toeleveranciers.

Evenemententype	Verwachte omzet 2020 (x € 1 miljoen)	Aantal banen
Vak- en publieksbeurzen	€ 1.740	24.000
Congressen en vergaderen	€ 2.730	37.000
Bedrijfsevenementen	€ 750	10.000
Publieksevenementen	€ 2.200	30.000
<b>Totaal</b>	<b>€ 7.420</b>	<b>101.000</b>

Daarmee is de evenementenmarkt een belangrijke sector voor de Nederlandse economie. Maar de economische impact van de evenementenmarkt is in werkelijkheid groter.

CLC-VECTA heeft Respons en Leisure Advies gevraagd om de totale impact van de **zakelijke evenementenmarkt** voor Nederland in kaart te brengen. Dit rapport is het resultaat van een verkenning. Door het raadplegen van diverse bronnen, gekoppeld aan eigen inschattingen en ervaringen, hebben de onderzoekers een model opgezet dat inzicht geeft in de totale economische impact van de zakelijke evenementenmarkt. Bij de vaststelling van de in het model gebruikte variabelen hebben de onderzoekers bewust gekozen voor een voorzichtige benadering, aangezien er onvoldoende harde cijfers over deze markt zijn. Om tot accuratere en meer actuele cijfers te komen over de impact van de zakelijke (en de publieke) evenementenmarkt, is diepgaander onderzoek nodig.

## 2. Componenten van economische impact

De totale economische impact van de (zakelijke) evenementen bestaat uit drie componenten:

- Directe bestedingen
- Indirecte bestedingen
- Afgeleide bestedingen.

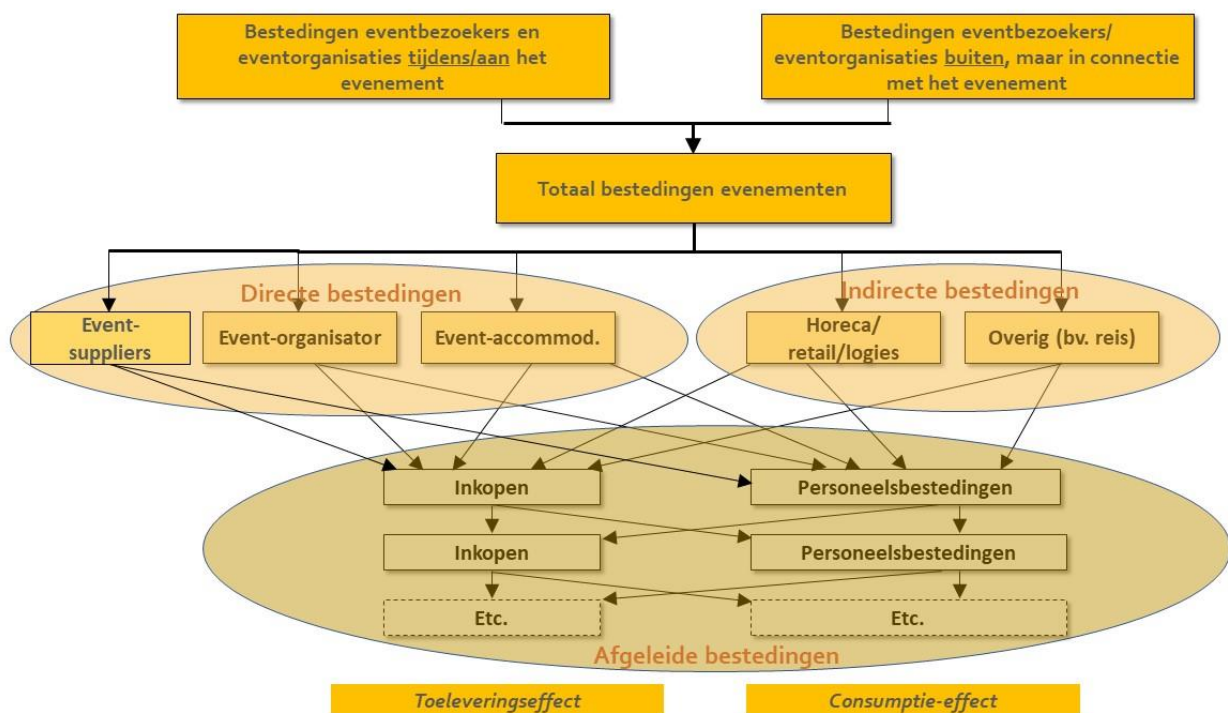
**Directe bestedingen:** dit betreft bestedingen die voortvloeien uit het plannen, produceren en organiseren van zakelijke evenementen en gerealiseerd worden binnen de eventsector zelf. Het gaat hierbij om o.a. verhuur van standruimte, standontwerp, uitgaven van bezoekers en deelnemers op en rond het evenement in de eventvenue of op de eventlocatie en promotiekosten van exposanten.

**Indirecte bestedingen:** dit betreft bestedingen van bezoekers, deelnemers, exposanten en andere bij het zakelijke evenement betrokken partijen aan zaken die niet direct voortvloeien op/uit het zakelijke evenement zelf, maar wel het directe gevolg zijn van het plaatsvinden van het evenement. Het gaat hierbij om o.a. (hotel)overnachtingen, bestedingen in restaurants, uitgaven in winkels, transport en cultuur & entertainment.

**Afgeleide bestedingen** bestaan uit toeleveringseffecten en consumptie-effecten. *Toeleveringseffecten* zijn bestedingen die niet direct voortvloeien uit het plaatsvinden van een zakelijk evenement, maar het gevolg zijn van het 'in bedrijf zijn' van de ketenspelers in de zakelijke evenementensector (zie voor een overzicht bijlage 1). Ter illustratie: accommodaties kopen energie en voedingsmiddelen in en huren diensten in van diverse aanbieders buiten de eventsector, zoals schoonmaak, beveiliging, ICT en verlichting. Dat geldt ook voor andere eventorganisaties in de keten die contracten hebben met o.a. bouwbedrijven, marketeers, juridische, financiële en administratieve ondersteuning. *Consumptie-effecten* vloeien eveneens niet direct voort uit het plaatsvinden van een zakelijk evenement, maar betreffen de persoonlijke uitgaven van mensen die in dienst zijn van en/of worden ingehuurd door bedrijven in de eventsector. Het gaat hierbij om

uitgaven zoals huur, persoonlijk vervoer, dagelijkse inkopen en uitgaan, zoals horeca, cultuur, etc.

In schema:



### 3. Aanpak

Het rapport van Respons/LAgroup uit maart 2020 over de omvang van de (directe bestedingen van de) evenementenmarkt vormt de basis van deze rapportage. Voor het bepalen van de indirecte en afgeleide bestedingen is onder andere gebruik gemaakt van gegevens uit eerdere onderzoeken van Respons en LAgroup. Die gegevens zijn geactualiseerd en vergeleken met gegevens uit andere onderzoeken, zoals het onderzoek van de Events Industry Council, uitgevoerd door Oxford Economics, naar de "Global Economic Significance of Business Events" (2018). Daarnaast is gebruik gemaakt van cijfers over de zakelijke evenementenmarkt van het NBTC. Een overzicht van gebruikte bronnen is opgenomen in bijlage 3.

## 4. Impact zakelijke evenementenmarkt

De totale impact van de zakelijke markt is opgebouwd uit de drie hiervoor genoemde componenten:

- directe impact
- indirecte impact
- afgeleide impact

### 4.1 Directe impact

De directe impact van de totale evenementenmarkt kwam in 2019 in totaal uit op € 7,4 miljard. Dit zijn de bestedingen die terechtkomen bij partijen binnen de evenementensector (accommodaties/locaties, organisatoren/PCO's en toeleveranciers). De omvang van de directe bestedingen van de zakelijke evenementen (inclusief vak- en consumentenbeurzen) kwam in 2019 uit op € 5,2 miljard.

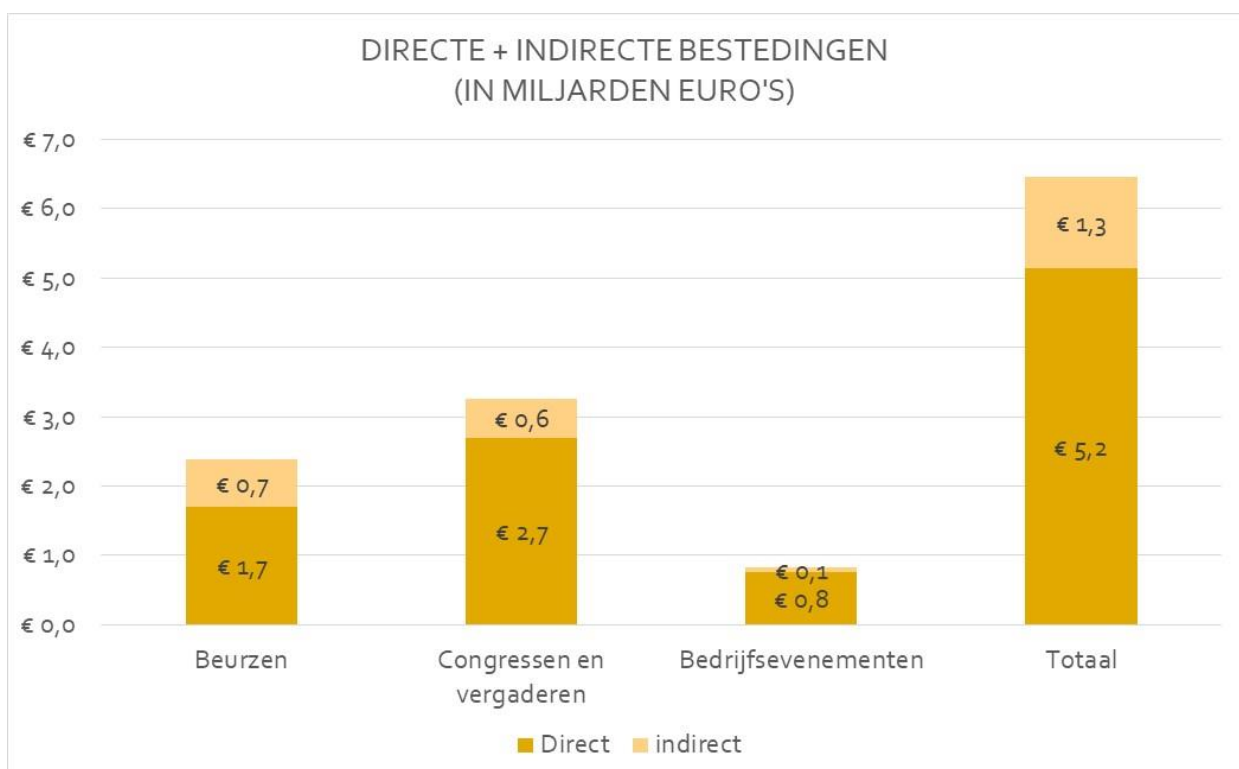
Zakelijke evenementenmarkt	Omzet 2019 (x € 1 miljoen)	Aandeel
Congressen & vergaderen	2.730	52%
Bedrijfsevenementen (B2B/B2E-events)	750	14%
Beurzen	1.740	33%
<b>TOTAAL</b>	<b>5.220</b>	<b>100%</b>

Bron: Impactanalyse COVID-19 – 31 maart 2020

## 4.2 Indirecte impact

Gemiddeld ligt het percentage indirecte bestedingen bij de zakelijke evenementen op circa 25% van de directe bestedingen, maar de onderlinge verschillen zijn relatief groot. Door de aard van het evenementensegment (indirecte bestedingen van bezoekers en exposanten) ligt het percentage bij beurzen het hoogst (39%). Bij congressen & vergaderen ligt het percentage lager, op 20%, door het grote aandeel kleine bijeenkomsten en vergaderingen, met slechts een geringe indirecte spinoff. Bij bedrijfsevenementen ligt het percentage op gemiddeld 10%, omdat het veelal volledig door de uitnodigende bedrijven betaalde events zijn, met eten en drinken en zo nodig slapen op hun kosten. Die omzet is al meegenomen in de directe bestedingen.

Daarmee komen de indirecte bestedingen bij zakelijke evenementen op € 1,3 miljard, gemiddeld circa 25% uit van de directe bestedingen (€ 5,2 miljard). De indirecte bestedingen landen in sectoren zoals de horeca, de logiesmarkt, detailhandel en personenvervoer.





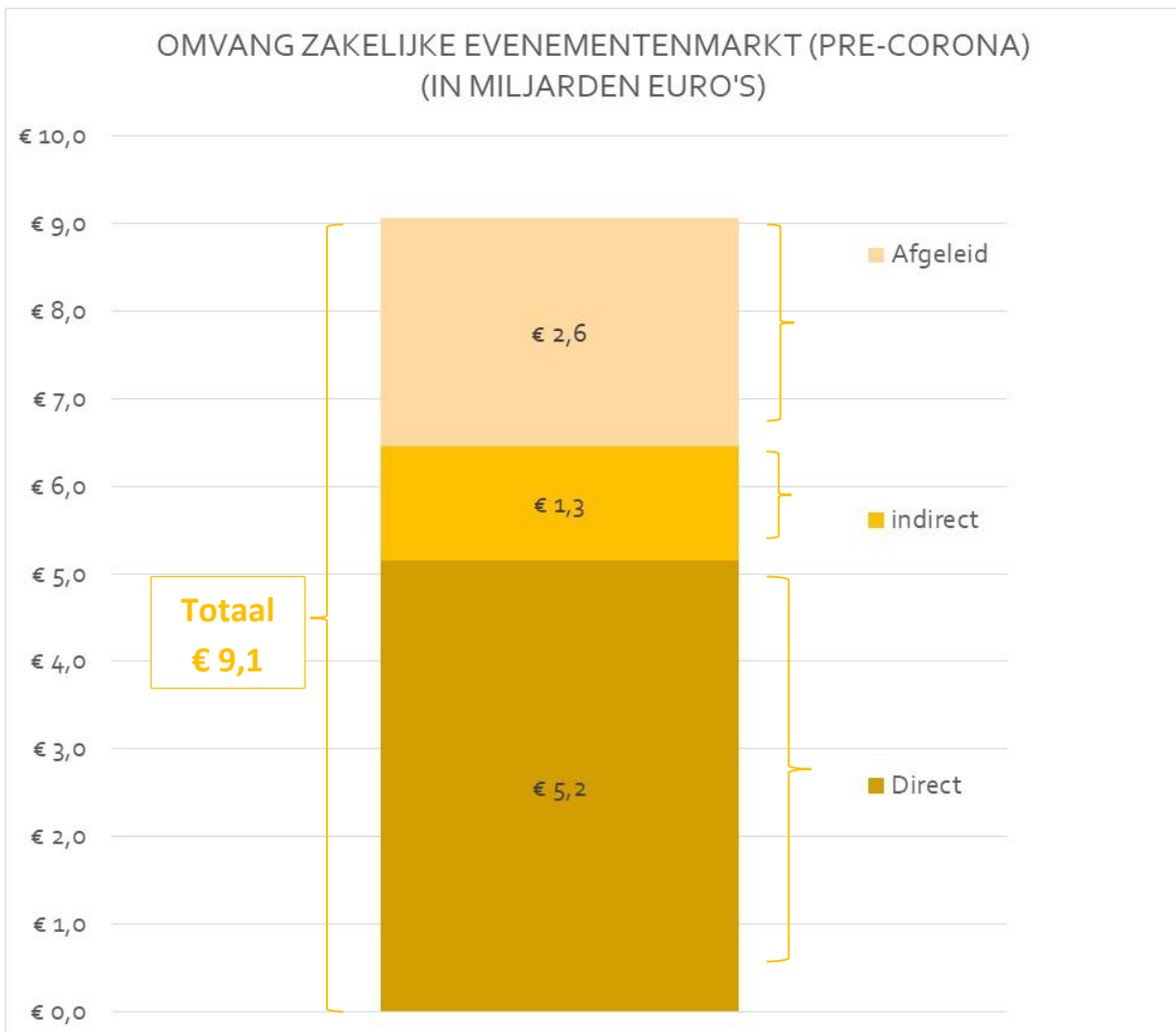
Het totaal van de directe en indirecte bestedingen van de zakelijke evenementenmarkt komt in 2019 uit op € 6,5 miljard.

### 4.3 Afgeleide impact

In nationale en internationale impactonderzoeken naar o.a. toerisme en MICE-activiteiten blijken de afgeleide bestedingen gemiddeld zo tussen de 30 en 50% van de totale directe + indirecte bestedingen te liggen. Het gaat hierbij om enerzijds toeleveringseffecten zoals inkopen door accommodaties/ locaties van o.a. eten en drinken, energie, schoonmaak en onderhoud. En anderzijds consumptie-effecten, te weten de bestedingen van het personeel van onder andere al die eventbedrijven aan levensonderhoud. Bij de vaststelling van de impact van de zakelijke evenementenmarkt hebben wij een percentage van 40% van de directe en indirecte bestedingen aangehouden, waarmee de afgeleide impact op de economie op € 2,6 miljard uitkomt. Het totaal van de directe, indirecte en afgeleide bestedingen van de zakelijke evenementenmarkt komt – pre-corona - uit op € 9,1 miljard (€ 5,2 + € 1,3 + € 2,6).

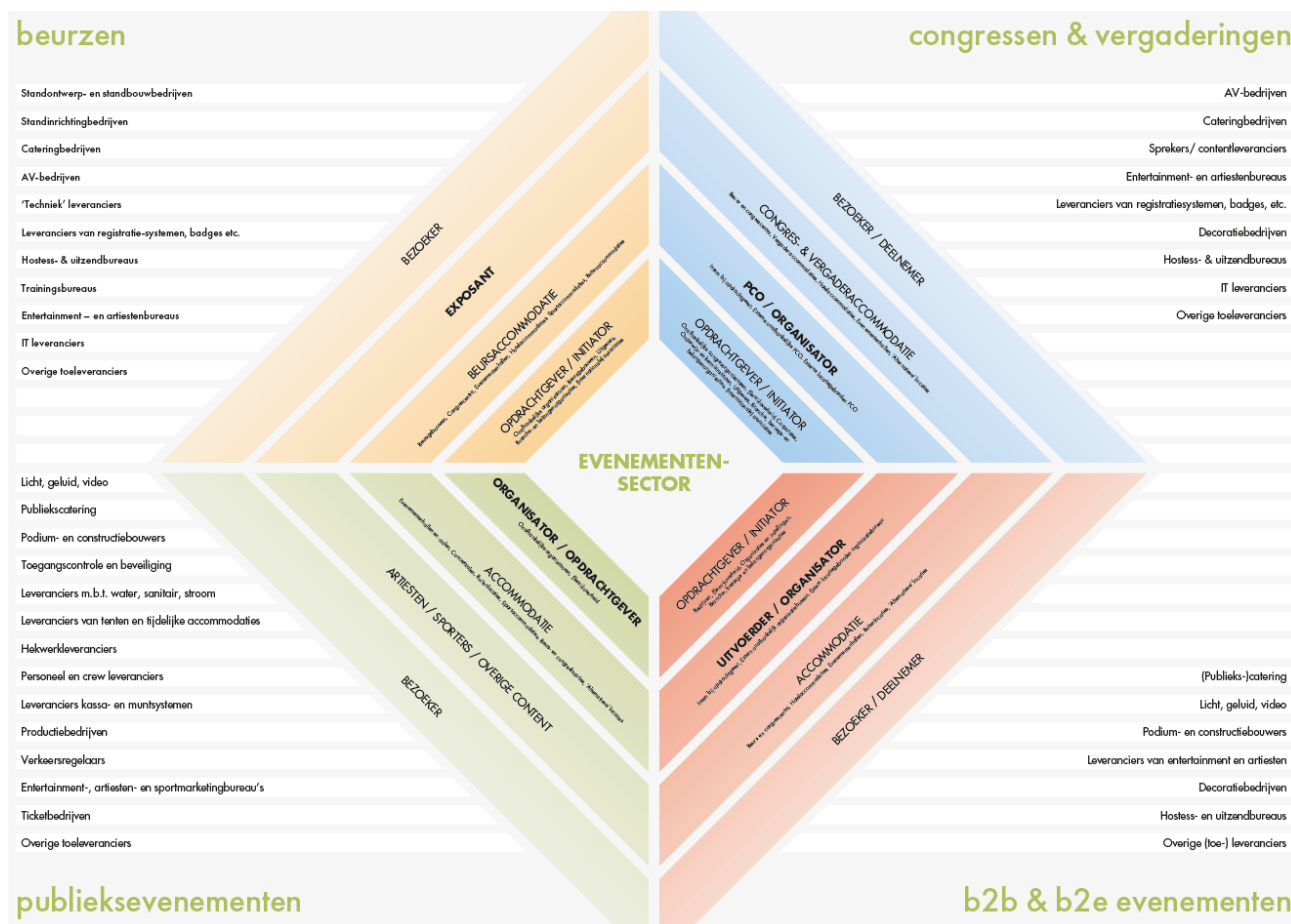


## 5. Conclusies



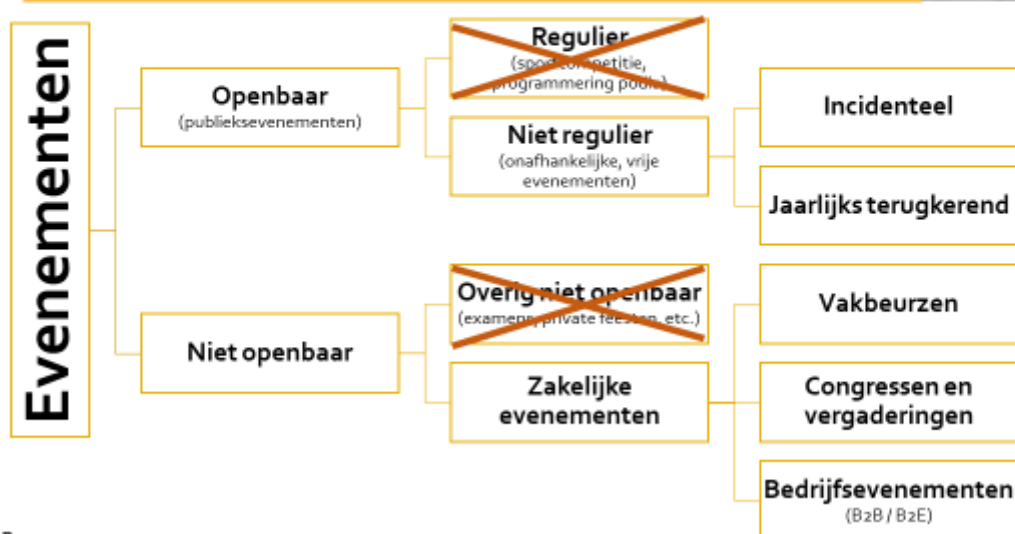
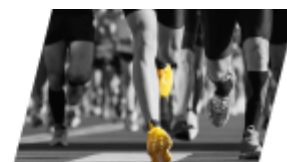
- Totale omvang van de zakelijke evenementenmarkt (pre-corona) is € 9,1 miljard.
- Aanvullende impact van de zakelijke evenementenmarkt voor de Nederlandse economie is € 3,9 miljard.
- Bovenop iedere 100 euro die de evenementensector ontvangt, gaat een additionele € 75 de Nederlandse economie in.
- Dat betekent dat naar schatting de zakelijke evenementenmarkt in totaal 136.000 banen genereert; 71.000 in de evenementensector en 65.000 additionele banen buiten de evenementensector.

## Bijlage 1: Ketenspelers in de evenementensector



## Bijlage 2: EvenementenFamilie

### Respons EvenementenFamilie®



© Respons



Om het evenementenaanbod overzichtelijk te rangschikken is de Respons EvenementenFamilie® ontwikkeld. Het model maakt onderscheid tussen openbare en niet-openbare evenementen. Openbare evenementen (publiekevenementen) zijn voor iedereen toegankelijk. Dat kan tegen betaling (entreeheffend) of zonder te betalen (vrij toegankelijk). Niet-openbare evenementen zijn alleen toegankelijk op uitnodiging of voor bezoekers die aangesloten zijn bij een bepaalde instantie. Onder deze categorie vallen bijvoorbeeld vakbeurzen, congressen & vergaderingen, business-to-business (B2B-events) en business-to-employee (B2E) events. Bij publiekevenementen onderscheiden we verder het regulier (jaarlijks of periodiek terugkerend) en het niet-reguliere aanbod.

## Bijlage 3: Literatuur

- Impactanalyse COVID-19 op de Nederlandse eventbranche, Respons/LAgroup 2020
- Impactanalyse COVID-19 Zakelijke events 2020, mei 2020
- Global Economic Impact of Exhibitions, UFI/ Oxford Economics, 2020
- Global Economic Significance of Business Events, Events Industry Council/Oxford Economics, 2018
- Onderzoek Inkomend Toerisme, NBTC/CBS, 2014
- Vooronderzoek omvang markt van zakelijke evenementen, LAgroup/Respons, 2007
- Bestedingsonderzoek buitenlandse deelnemers internationale non-corporate congressen in Nederland, NBTC/LAgroup, 2004

## Over de onderzoekers

### Respons

Respons is een kennisbureau op het gebied van evenementen, toerisme en citymarketing en voert op deze vakgebieden veel opdrachten uit voor gemeenten en andere overheden. Binnen de drie vakgebieden of combinaties van deze domeinen doet Respons onder onderzoek, schrijft advies- en uitvoeringsplannen, verzorgt (interim) management en geeft presentaties. Daarnaast verzamelt Respons zelfstandig (evenementen)data die wordt bewerkt en gepubliceerd in onafhankelijke rapporten. Respons is initiatiefnemer van het Nationaal Congres Citymarketing en de Nationale Citymarketing Trofee.

### Leisure Advies

Leisure Advies bv voert marktonderzoeken, doorlichtingen, haalbaarheidsstudies, conceptbeoordelingen en beleidsstudies uit, onder meer voor hotels, congres- en beursaccommodaties, bioscopen en andere commerciële vrijetijdsvoorzieningen. Opdrachtgevers zijn (o.a.) ondernemers, gemeenten, woningcorporaties, banken, beleggers en ontwikkelaars.

[www.leisureadvies.nl](http://www.leisureadvies.nl)

**Respons – Evenementen | Toerisme | Citymarketing**

Pilotenstraat 66

1059 CR AMSTERDAM

tel. +31 20 345 75 54

e-mail: [lex.kruijver@respons.nl](mailto:lex.kruijver@respons.nl)

